

GAZETTE Poseidon



SOMMAIRE

EXPOSITIONS

Résultats expositions 1er semestre 2023....P3



DOSSIER

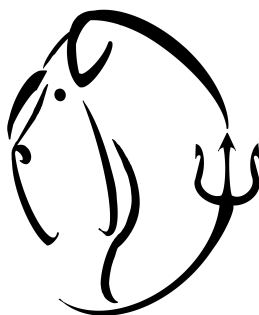
Le MAC.P6

L'été sera Chaud !.....P9

Sociabilisation du chiot.....P17

Planning portées 2024.....P18

Des news poseidon.....P21



**LEYDEN**

Thorn Limburg de la garde de Poseidon

2 Meilleur Baby
1 meilleur puppy
1 CACIB J
1 meilleur jeune
1 BOS

**PEARL**

Pearl de la garde de Poseidon

Exc au Championnat de France

2 RCACIB

2 CACIB

2 meilleur champion

1 BOB

Titre championne internationale

**Shagoi**

Shagoi de la garde de Poseidon

1 Cac Speciale

1 BOB

1 BIS speciale schnauzer



ETHAN

L' Ethan de la garde de Poseidon

4eme Place CRUFT 23

1 meilleur champion

1 BOS



ATHENA

Fortuna zaza vd Blessewhichof

5eme Place CRUFT 23

4 meilleur veteran

1 BOS

KROKMOU

Silver black Dragon de la garde de
Poseidon

1 RCAC special

1 CAC

1 BOB

Pepper pots de la garde de Poseidon

2 CACIB

2 CAC

3 meilleur champion

2 BOS

4 BOB

1 RBOG

SPIROU

San Gokou de la garde de Poseidon

1 RCAC special

Innaya de la garde de Poseidon

1 titre de champion veteran de France

1 titre de champion veteran de Monaco

Veteran lantin winner 2023



Le complexe *Mycobacterium avium* (MAC) est un groupe de mycobactéries qui contient des organismes potentiellement pathogènes. Le MAC comprend *Mycobacterium avium* et *Mycobacterium intracellulare*. Ces organismes sont couramment présents dans l'environnement - dans le sol, l'eau et l'air. Les chiens sont donc souvent exposés à cet agent pathogène, mais ils ne courent généralement aucun risque, car ils possèdent une résistance naturelle à l'infection par le MAC. Cependant, chez les patients sensibles, ces organismes sont capables de provoquer une maladie généralisée en raison d'une déficience du système immunitaire. Il a été prouvé que les facteurs génétiques jouent un rôle important dans la détermination de la sensibilité à l'infection et dans l'apparition ou non d'une maladie clinique.

L'infection à MAC est une maladie potentiellement mortelle. Le premier signe est l'hypertrophie des ganglions lymphatiques ainsi que du foie et de la rate. Le chien atteint est léthargique et présente d'autres symptômes tels que des vomissements, de l'anorexie, de la faiblesse et de la fièvre. Les chiens peuvent également souffrir d'écoulement nasal, de conjonctivite, de diarrhée, de sang dans les selles ou de problèmes respiratoires. L'infection est incurable et toujours mortelle.

Le trouble génétique causant la susceptibilité aux infections à MAC a été découvert chez le schnauzer miniature dans les années 1980. Tous ces chiens atteints étaient apparentés à un chien particulier soupçonné d'être la source génétique de l'anomalie potentielle du système immunitaire permettant une infection par le MAC. La plupart des cas ont été diagnostiqués aux États-Unis et au Canada, mais quelques cas ont été signalés en Pologne et dans d'autres parties de l'Europe. La fréquence des porteurs du polymorphisme est d'environ 10 % en Europe et en Amérique du Nord.

Le polymorphisme est transmis de manière récessive. La susceptibilité accrue au MAC se développe chez les chiens qui héritent de la variante du gène de chaque parent. Ces chiens sont désignés comme P/P (positif/positif). Les porteurs du polymorphisme sont désignés par le sigle N/P (négatif/positif). Les porteurs ont hérité du gène variant d'un seul parent et ne présentent aucun signe clinique. Cependant, ils transmettent la maladie à leur descendance. Lors de l'accouplement de deux hétérozygotes (N/P), il y aura théoriquement 25 % de la progéniture saine, 50 % de la progéniture sera porteuse et 25 % de la progéniture héritera du polymorphisme des deux parents et sera exposée au risque de MAC. L'accouplement d'un chien sain (N/N) avec un porteur de ce polymorphisme (N/P) produira théoriquement 50 % de porteurs et 50 % de descendants sains. Si un porteur (N/P) est accouplé avec un chien atteint (P/P), il y aura théoriquement 50 % de chiens atteints et 50 % de porteurs.

Le MAC est potentiellement infectieux pour l'homme. La santé des personnes n'est pas en danger, car les humains ont généralement la même immunité innée que les chiens contre cet agent pathogène. Toutefois, les personnes atteintes du VIH/SIDA, de diabète, de cancer ou d'autres troubles du système immunitaire doivent consulter leur médecin si leur chien a été diagnostiqué avec un MAC.

Reference:

Errolyn Martin: Disseminated Mycobacterium Avium Complex Infection in Miniature Schnauzers

Le groupe de travail du Prof. Dr Giger a examiné un grand nombre de chiens pour déterminer la présence d'une prédisposition génétique à la MAC et a ainsi développé le test génétique désormais disponible chez Laboklin. Alors qu'une corrélation de 100% entre la variante génétique décrite et la maladie a été trouvée chez le schnauzer nain, la variante étudiée ne peut pas encore être mise en relation avec la maladie, ni dans d'autres races, ni dans d'autres variétés de schnauzer. Grâce au test génétique, il est désormais possible d'examiner les chiens malades pour détecter la présence de la prédisposition génétique, mais aussi d'identifier les porteurs (qui restent asymptomatiques, mais transmettent le gène muté à leur descendance).

Il est donc important de dépister les reproducteurs pour les éleveurs. Le Laboratoire Laboklin propose ce test seul ou dans un pack de dépistage spécifique au schnauzer nain

Dans notre cas nos reproducteurs sont tous SAIN et les étalons que l'ont utilise également ainsi nos chiots produit son également tous SAIN

LABOKLIN
LABOR FÜR KLINISCHE DIAGNOSTIK GMBH & CO. KG

LABOKLIN GmbH & Co. KG, Steubenstraße 4, 97688 Bad Kissingen

Clinique vétérinaire
du Gardon
75 Avenue Geoffroy Perret
30210 Remoulins
Frankreich

Résultat d'analyses Nr.: 2008-W-93109
Réception le: 21-08-2020
Date du résultat: 24-08-2020
Début de l'analyse: 21-08-2020
Fin de l'analyse: 24-08-2020

Espèce:
Race:
Sexe:
Nom:
Nr. de la puce:
Date de naissance / Âge:
Nature du prélèvement:
Date de prélèvement:
Vétérinaire traitant:
Propriétaire de l'animal:
Numéro EDP / ID des résultats:

Chien
Schnauzer Miniature
Femelle
Pearl De La Garde De Poseidon
250268600245285

Ecouvillon
25-06-2020
Romain Goepfert
Da Silva, Emmanuelle

Commande complémentaire le 21.08.2020 au rapport-Nr. 2006-W-32484 Réception du prélèvement original le: 30.06.2020

Sensibilité aux infect. par le complexe Mycobact. avium (MAC) - PCR
Résultat: génotype N/N
Interprétation: l' animal examiné est homozygote normal. Il n'est donc pas porteur sur le gène CARD9 de la mutation responsable de la sensibilité aux infections par le complexe Mycobacterium avium (MAC).
Mode de transmission : autosomique récessif.
Une corrélation entre cette mutation et cette maladie est à ce jour décrite dans les races suivantes : Schnauzer nain.
Ce résultat ne concerne que le prélèvement reçu et analysé par le laboratoire. Les tests génétiques mis en oeuvre conformément aux données acquises de la science identifient uniquement la mutation connue, d'autres anomalies génétiques impliquées dans l'expression de la maladie n'étant pas exclues.
Le donneur d'ordre est responsable de l'authentification des données relatives à l'animal et au prélèvement. Le laboratoire est tenu à une obligation de moyens. Les dommages et intérêts sont limités au montant des prestations réalisées, et ce dans la limite légale autorisée. Le laboratoire est accrédité selon la norme DIN EN ISO/IEC 17025:2005 pour les prestations de ce rapport d'analyses. (sauf les prestations des laboratoires partenaires)

Les remises accordées aux (membres des) clubs de race ont été appliquées pour les tests concernés par ces remises.



CHAUD devant !

L'été a déjà bien commencé et avec lui certains dangers rodent pour votre chien. Pour attaquer les vacances en toute sérénité voici quelques recommandations et conseils.

LE COUP DE CHALEUR C'EST QUOI ?

Un coup de chaleur chez un chien, également connu sous le nom d'hyperthermie, se produit lorsque la température corporelle du chien augmente dangereusement au-dessus de la plage normale, généralement en raison d'une exposition prolongée à des températures élevées ou d'un environnement chaud et humide. Les chiens sont plus sensibles à la chaleur que les humains, car ils ont une capacité de régulation de la température moins efficace.

Lorsqu'un chien est exposé à des conditions de chaleur excessive, sa capacité à dissiper la chaleur de son corps peut être dépassée, ce qui entraîne une augmentation rapide de la température corporelle. Un coup de chaleur peut être très dangereux et potentiellement mortel si des mesures immédiates ne sont pas prises pour le refroidir.

Les symptômes courants d'un coup de chaleur chez un chien comprennent :

- Halètement excessif et rapide
- Salivation excessive
- Gencives rouges ou bleues
- Faiblesse et léthargie
- Vomissements ou diarrhée
- Tremblements ou convulsions
- Difficulté à se déplacer ou à se tenir debout
- Collapsus ou perte de conscience

Il est important de noter que les chiens brachycéphales (à museau court) tels que les bouledogues, les carlins et les boxers, ainsi que les chiens en surpoids, les chiots et les vieux chiens sont plus prédisposés aux coups de chaleur en raison de leurs difficultés respiratoires et de leur capacité réduite à réguler la température corporelle.

QUE FAIRE EN CAS DE COUP DE CHALEUR ?

Un coup de chaleur chez un chien est une urgence médicale grave qui nécessite une intervention immédiate. Voici les conduites à tenir et les premiers soins à prodiguer en cas de coup de chaleur chez un chien :

- Déplacez le chien dans un endroit frais : Si possible, déplacez immédiatement le chien dans un endroit frais et ombragé, à l'abri de la chaleur excessive.
- Ventilation : Assurez-vous que le chien ait suffisamment d'air frais en ouvrant les fenêtres ou en utilisant des ventilateurs pour le refroidir.
- Refroidissement : Refroidissez le chien en le mouillant avec de l'eau fraîche. Vous pouvez utiliser des linges mouillés ou une serviette humide et les placer sur le corps du chien, en particulier sur les zones où les vaisseaux sanguins sont proches de la surface (par exemple, les aisselles, l'abdomen et l'aîne). Évitez d'utiliser de l'eau glacée, car cela peut causer un choc thermique.
- Ventilation artificielle : Si le chien ne respire pas ou présente des difficultés respiratoires, effectuez une ventilation artificielle en plaçant votre bouche autour de son museau et en soufflant de l'air dans ses narines.
- Hydratation : Donnez de l'eau fraîche à boire au chien, mais assurez-vous qu'il ne boive pas trop rapidement pour éviter les vomissements.
- Contactez un vétérinaire : Il est essentiel de contacter immédiatement un vétérinaire ou une clinique vétérinaire pour obtenir une assistance médicale d'urgence. Le coup de chaleur peut causer des dommages graves aux organes internes et nécessite une évaluation et un traitement professionnels.

immédiate est essentielle pour augmenter les chances de survie du chien et réduire les risques de complications graves.

Il est important de prévenir les coups de chaleur en évitant de laisser les chiens dans des endroits chauds et en veillant à ce qu'ils aient toujours accès à de l'eau fraîche et à des zones ombragées par temps chaud. Ne laissez jamais votre chien dans une voiture garée, même pendant une courte période, car la température à l'intérieur de la voiture peut augmenter rapidement et devenir mortelle pour le chien.

Rappelez-vous que la sécurité et le bien-être du chien sont primordiaux en cas de coup de chaleur. Une attention médicale



LES CONSEILS POUR EVITER LE COUP DE CHALEUR :

- * pas de sortie randonnées ou exercices physique et jeux de courses apres 8h ou avant 20h lors d'épisodes de fortes chaleurs donc oubliez une promenade en bord de mer par 30 degrés a 14h sur le bitume brulant ca parait evident mais vue le nombre de chien croisé dans cette situation je préfère le rappeler ...
- * Pour les promenade en particulier sur goudron un moyen très simple marchez pied nus sur les surfaces exposés au soleil pour savoir si votre chien va se bruler les coussinets (peut être cela vous rappellera lorsque vous étiez enfant traverser la plage sur le sable bouillant en plein soleil pied nus pour atteindre l'eau ... imaginez votre chien toute la promenade se brulant ainsi les coussinets)
- * Pour les sorties hygiénique , transport, ou encore sorties dites obligatoire investissez dans un manteau rafraichissant les manteaux EASIDRI sont excellent



- * changez tres régulièrement le bol d'eau et hésitez pas à en mettre plusieurs a disposition
- * **NE JAMAIS LAISSER UN CHIEN DANS LA VOITURE EN ETE MEME QUELQUES MINUTES MEME A L'OMBRE**

Nous habitons une region ou on dense qui quotidiennement les 30 degrés en été , même si j'adore faire du Cani cross , des l'arrivée des chaleurs je stope totalement l'entrainement car meme le matin tres tot il fait deja trop chaud, il est hors de question pour moi de faire prendre le risque d'un coup de chaud

En été nous participons à des expositions canine mais nous appliquons des règles strictes :

Campement a l'ombre et au frais (meme si loin des rings), ventilateur à batterie si besoin , manteau rafraichissant pour les chiens qu'on enlèvent uniquement avant de rentrer dans le ring



ÇA PIQUE !

L'été est plus propice aux piqures d'insectes , je vous recommande de discuter avec votre vétérinaire avant de partir en vacances notamment pour éventuellement avoir de la cortisone sur vous si ce n'est pas incompatible avec les antécédents de santé de votre chien . Vous pourrez ainsi donner une dose en urgence si besoin après avoir téléphoné à un vétérinaire. Un grand nombre de chiens font des réactions d'allergie violente et gonflent énormément, d'autres font des chocs toxiques et font des malaises (cas de Sydney et d'Athena)

EPILLETS SORTEZ !!!

L'épillet est un petit épi (renfermant une graine de graminée sauvage) qui en séchant, se détache de sa tige fine et dure, tombe au sol et/ou s'accroche aux vêtements des promeneurs et aux poils des animaux exposés. L'épillet prend ainsi support sur toute surface filamenteuse pour progresser ensuite le long de celle-ci. C'est à ce moment que l'épillet représente un danger pour votre chien.



Du fait de l'importance de ses barbules (ou filaments), l'épillet a tendance à migrer dans la peau et les cavités naturelles (**appareil respiratoire, appareil digestif et appareil génital**) du chien au hasard de ses déambulations dans l'herbe (essentiellement les champs d'herbes hautes mais la pelouse ne déroge pas à la règle !).

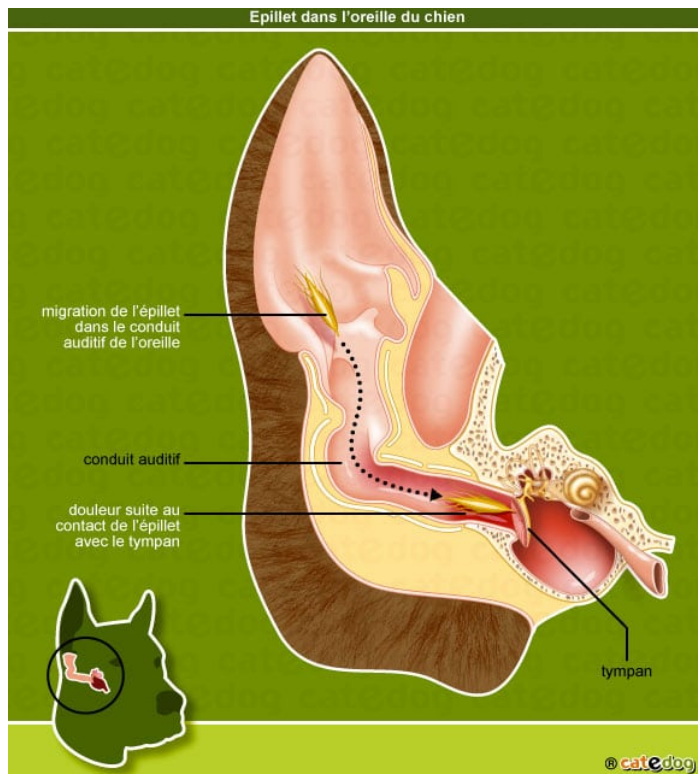
Bien que les affections dues aux épillets soient particulièrement fréquentes en plein été, elles peuvent intervenir durant toute la belle saison, de mai à septembre, lors de la pousse des graminées.

On donne également à l'épillet les appellations souvent locales de : folle avoine, spighetta, spigaou, espigaou, espigon, espangassat, crébassat... Mais encore de : voyageur. Car l'épillet voyage !

Grâce à sa forme pointue, l'épillet migre toujours dans le même sens en perforant la peau et les tissus sous-jacents qu'il traverse avec une grande facilité. Pouvant alors être responsable d'abcès, d'affections associées aux organes qu'il traverse, voire de septicémie dans les cas les plus graves.

En effet, les épillets présents au sol peuvent par exemple pénétrer l'**oreille** externe des chiens, surtout ceux aux oreilles tombantes. Mais ils peuvent également se planter dans la **peau** du chien, par l'intermédiaire de leur axe très dur, et pénétrer ainsi dans les espaces situés entre les doigts ou encore dans les **yeux** ou les **cavités nasales**.

La **vulve** de la chienne, le **fourreau** du chien mâle ou encore l'anus et les **glandes anales** peuvent également constituer des voies d'entrée pour les épillets qui poursuivent ensuite leur migration.



L'ÉPILLET EST DANS L'OREILLE

- Votre chien secoue la tête d'une façon répétée.
- Votre chien se gratte l'oreille, cela pouvant être d'un façon intense.
- Vous observez une inflammation et une rougeur au niveau de l'entrée du conduit auditif.
- Votre chien émet des petits cris aigus pour manifester une douleur.

Si l'on n'a pas été attentif à ces signaux, une infection secondaire et une odeur nauséabonde émanant de l'oreille du chien peuvent se manifester. L'épillet qui a migré dans le conduit auditif du chien peut également entraîner une perforation du tympan, heureusement cette complication avec atteinte de l'oreille moyenne est plus rare.

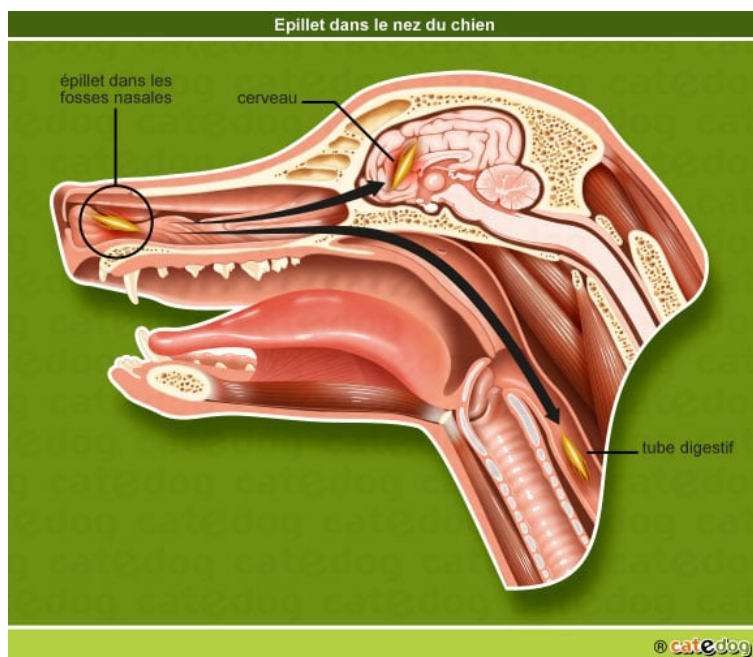
L'ÉPILLET EST DANS LE NEZ

- Votre chien éternue et renifle.
- Vous observez un écoulement au niveau de la narine pouvant être accompagné de saignement.

L'ÉPILLET EST DANS LA GORGE

- Votre chien **tousse** et dans les cas extrêmes crache du sang.

Lorsque le chien a un épillet coincé dans le nez, le chien manifeste sa gêne en éternuant de façon répétée et renifle intempestivement pour essayer de dégager sa narine. Parfois, on observe un écoulement de la narine concernée plus ou moins accompagnée de saignement en cas de lésion de la muqueuse. Il est possible qu'à force d'éternuer, le chien parvienne à faire ressortir l'épillet.



Dans le cas contraire, une visite vétérinaire s'impose. Celui-ci entreprend l'extraction de l'épillet au moyen d'une pince spécifique.

Un épillet inhalé, planté dans la gorge (puis pénétrant les tissus plus profonds) ou même avalé (avec fausse route) par le chien peut malencontreusement se retrouver dans le poumon. Si l'épillet traverse le poumon, tout en suivant les piliers du diaphragme, il peut venir se loger dans un espace situé entre deux vertèbres lombaires où il déclenche alors une inflammation secondaire de ces dernières.

Mais l'épillet peut également arrêter sa course dans les voies respiratoires du chien en entraînant des lésions bronchiques et/ou pulmonaires : par exemple, une pneumonie par corps étranger si l'épillet se loge dans le poumon, un pneumothorax si l'épillet le perce ou encore une pleurésie. Par chance, il arrive parfois que l'épillet s'installe dans le poumon en s'enkystant, sans créer de lésion.

Une gêne manifeste de votre chien après une balade (a fortiori dans un champ d'herbes) constitue en général un symptôme d'alerte.

Il est alors urgent de conduire votre chien chez le vétérinaire afin de récupérer l'épillet avant sa migration dans les voies respiratoires profondes. Une endoscopie sous anesthésie s'avère nécessaire pour pratiquer cette recherche. En cas de lésions sévères d'un lobe pulmonaire, ce dernier devra être retiré.

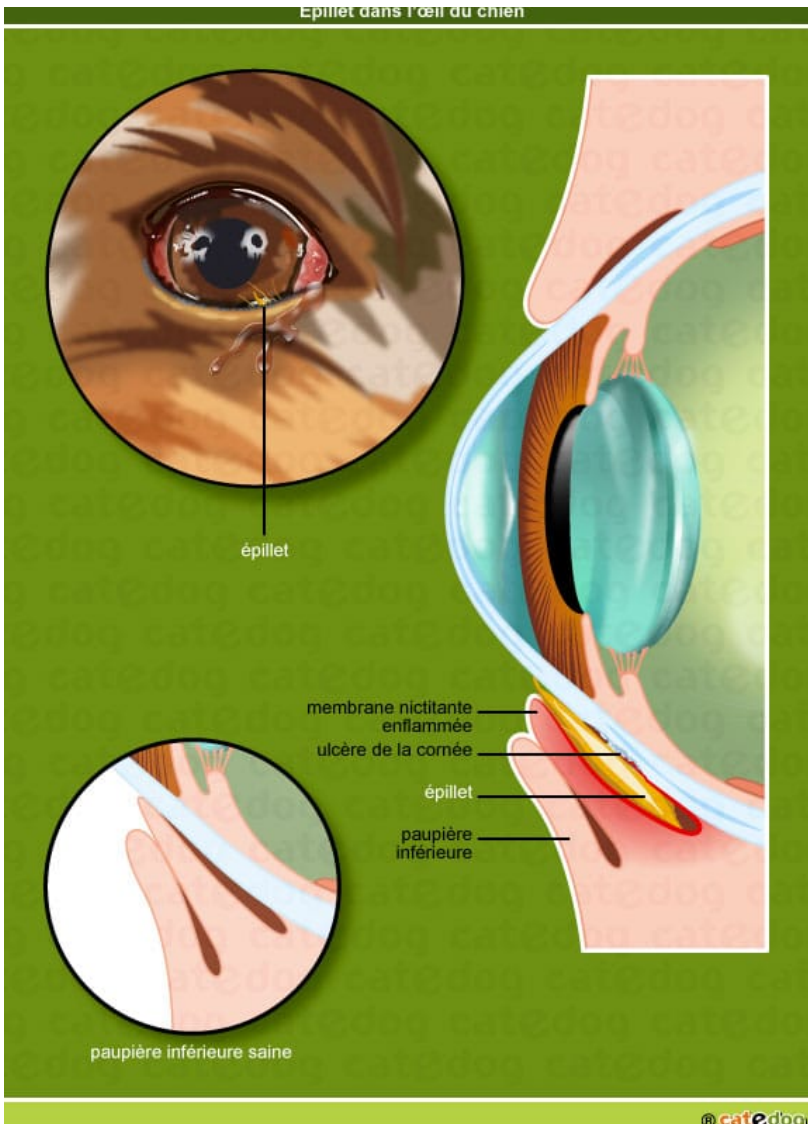
L'ÉPILLET EST DANS L'OEIL

Un chien revenant de promenade à travers champs avec un oeil fermé ou une gêne évidente au niveau des yeux doit vous alerter immédiatement ! Les épillets lorsqu'ils se logent dans l'**oeil** peuvent très souvent se planter sur la face interne de la membrane nictitante, encore appelée corps clignotant ou troisième paupière. Ils ne sont donc pas forcément évidents à détecter !

Le ou les épillets doivent alors être extraits le plus rapidement possible avant d'entraîner des lésions importantes de la surface de l'oeil comme :

- Une suppuration chronique des **canaux lacrymaux** qui se manifeste lorsque l'épillet y a pénétré.
- Une **conjonctivite** qui s'aggrave rapidement lors de grattage avec la patte ou de frottement de l'oeil au sol par le chien.
- Des complications plus graves telles qu'un **ulcère de la cornée**, avant une éventuelle perforation avec perte de l'oeil.

Epillet dans l'oeil du chien



Il est alors important de montrer son chien à un vétérinaire et de limiter le grattage ou les frottements au sol en attendant la consultation par la pose d'une collerette. Choisissez de préférence une collerette gonflable qui ne blessera pas le cou de votre chien



UN MOT D'ORDRE DONC LA PREVENTION !!!

Plus particulièrement au printemps et en été, inspectez bien la peau de votre chien au retour de la balade, en particulier la patte entre ses doigts, et autour des cavités naturelles (narines, oreilles, intérieur de la bouche, orifice génital et anus) en gardant à l'esprit que plus le poil de votre chien est long ou frisé, plus le risque de pénétration d'un épillet est élevé car ce dernier utilise le poil pour s'accrocher avant de migrer.

En prévention, il est possible de tondre les poils des zones corporelles sujettes à la pénétration des épillets : extrémités des pattes et espaces interdigités ventre et aisselles, autour des orifices génitaux et de l'anus. Si votre chiens est quotidiennement exposé aux épillets en été alors procédez à une coupe courte voire tonte au minima des pattes voire totale.

Coupez régulièrement l'herbe de votre jardin et n'omettez-pas d'éliminer les restes de tonte, afin de limiter le risque !

Pensez à maintenir votre chien en laisse si vous devez traverser un champ d'herbes hautes ! Ne l'y laissez-pas courir en liberté...

Soyez particulièrement vigilant si vous voyagez l'été dans le sud ou durant les mois chauds lorsque les herbes sont sèches.

Attention car les épillets peuvent également se trouver au sol lorsqu'ils sont tombés de leur brindilles. En marchant dessus, le chien peut se planter un épillet entre ses coussinets.

Si vous suspectez la présence d'un épillet dans la peau, l'oreille ou tout autre endroit chez votre chien, conduisez rapidement celui-ci chez un vétérinaire avant que des lésions ne s'installent : **ulcère de cornée** si l'épillet s'est planté dans l'oeil du chien (ce dernier devient rouge ou présente un écoulement), **vaginite** chez la femelle s'il a franchi la vulve...

Attention, la pénétration d'un épillet peut également entraîner de la **fièvre**, notamment en cas d'infection mais tout changement de comportement de votre chien doit également vous alerter.

N'essayez pas d'intervenir par vous-même car vous risqueriez de retarder la prise en charge adaptée conduisant à la guérison de votre chien.

L'extraction d'un épillet peut être aisée ou se révéler très délicate. Cette intervention nécessite fréquemment une anesthésie et parfois des examens complémentaires (endoscopie, **échographie** entre autres) à la recherche de l'épillet lorsqu'il a pénétré l'intérieur du corps du chien ou a formé un gigantesque abcès sous sa peau !

Dans certains cas, une chirurgie lourde (thoracique ou abdominale par exemple) peut se révéler nécessaire.

Vous voilà donc conseillé pour attaquer l'été sereinement avec votre compagnon à quatre patte et Si vous partez en vacances, équipez votre chien d'un collier en nylon avec votre numero de telephone bien visible que vous ne lui enlèverez pas . 99% des gens n'amèneront pas le chien au vétérinaire pour regarder sa puce électronique, la meilleur chance en cas de perte c'est le numero accessible et voyant immédiatement



RAPPEL SOCIALISATION DU CHIOT :

Vous voilà l'heureux propriétaire d'un chiot depuis quelques semaines, si vous avez bien choisi votre éleveur, il a du déjà faire un gros travail de socialisation de votre chiot MAIS il a du également vous dire de continuer l'apprentissage très régulièrement jusqu'à 6 mois .

Il est crucial de réaliser ces pratiques avec votre chiots durant les premiers mois au moins une fois par semaine (et plus si vous remarquez des peurs ou mauvaises réactions)

- * le sortir dans un environnement étranger et stressant comme Truffaut jardiland maxi zoo etc , demandez au personnel de le caresser également a des clients (n'oubliez pas d'avoir des friandises avec vous) un chien très a l'aise chez vous peut être beaucoup plus timide dans ce genre d'environnement
- * Promenade en ville avec bruits des voitures etc
- * Rencontre avec d'autres chiens (l'idéal des chien bon en sociabilité)
- * Si vous avez plusieurs chiens habituez le a faire des sortie seul
- * Le faire un maximum caresser par des inconnus et des enfants (sans forcer mais en travaillant avec des friandises et petit a petit si besoin)
- * Le faire voyager en voiture (dans un kennel en toute sécurité)
- * Le brosser et laver , manipulation des dents oreilles etc le chien doit se laisser faire et plus il sera habitué a être manipuler meme quelques secondes mieux tout se passera)
- * L'habituer a l'absence en le laissant seul chez vous mais également chez des amis ou famille même quelques heures
- * Rappel L'apprentissage de la propreté ce n'est pas je laisse la porte ouverte et le chiot va dehors tout seul quand il veut Vous aurez la désagréable surprise a la fin de l'été quand vous fermerez vos portes

C'est ce qu'on appel le travail d'EDUCATION il vous incombe a vous tout comme l'éducation réalisée par les parents avec leur enfants, un propriétaire de chien a la responsabilité d'éduquer son chien





Dernière portée pour Sydney avant stérilisation ,

*Nous réaliserons ce mariage pour la 4eme fois, **Saillie prévue janvier 2024***

De ce mariage sont issues notamment :

Silver Black Dragon de la garde de Poseidon et San Gokou de la garde de Poseidon primé en exposition



MULTI CH Soul mate lola Vd Blessewhichof
(JOPIE)

Ch International

Ch Suisse des expositions

Ch Danemark

Ch Belgique

Ch Luxembourg

Ch Hollande

ADN

ECVO / MAC / PRAB1 Pack laboklin all Clear

MULTI CH Pearl de la garde de Poseidon

Ch International

Ch Suisse des expositions

ADN

ECVO / MAC clear

PRAB1 porteur sain

Nous réaliserons pour la deuxième fois ce mariage,

De ce premier union nous avons gardé Leyden (Thorn Limburg de la garde de Poseidon)

La saillie interviendra vers novembre 2023

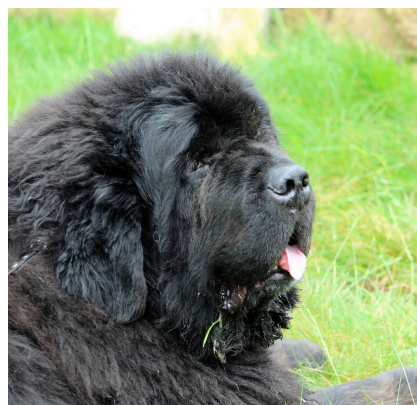
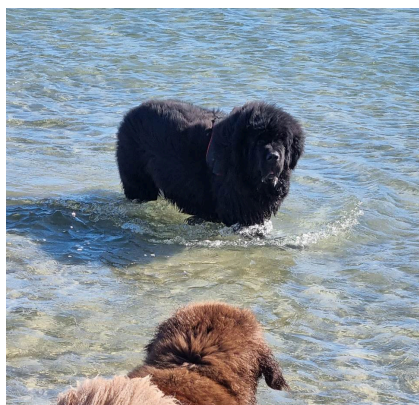
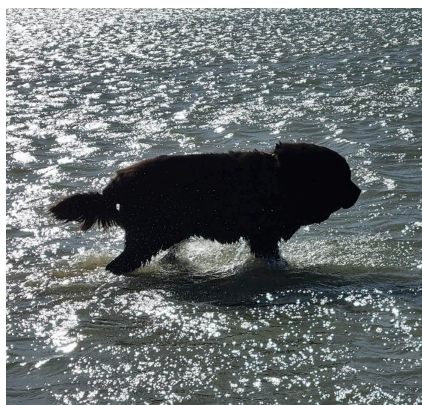
Pour Shagoi la decision n'est pas encore prise de la faire porter ou non



Des News OURS Poseidon



Innaya de la garde de poseidon , qui aura 10 ans le 3 Aout 2023, c'est une fille d'Esteban et Etoile. J'ai eu le plaisir de la présenter lors du week end du championnat de France . Elle est pétillante d'énergie et elle ne fait absolument pas son âge bravo a sa propriétaire qui en prend si grand soin



Leeroy de la garde de poseidon , qui à eu 8 ans en janvier 2023, c'est un fils d'Aron et Hice . « Quelques photos de mon beau loulou : nounours hyper affectueux, protecteur et tellement gentil »



Looki de la garde de poseidon , qui à eu 8 ans en janvier 2023, c'est un fils d'Aron et Hice . « Quelques photos de patapouf »



HASLAN de la garde de poseidon , 11 ans , c'est un fils d'Esteban et Etoile . « Haslan, il va plutôt bien même si l'on sent qu'il est de plus en plus vieillissant... il a quelques difficultés à se déplacer désormais mais ça ne l'empêche pas d'aller se baigner à la piscine ou de remettre en place la ptite mala qui l'embête

le voyant de plus en plus fatigué et en appréhendant la souffrance de la chaleur pour cet été, j'en ai profité en avril pour l'amener à la plage, un jour nuageux et couvert, nous étions que tous les 2, à faire une petite sieste sur le sable, tremper les pattounes dans l'eau puis nous sommes allés brièvement en ville, retrouver les touristes et locaux, il a eu droit à un peu d'eau et surtout une crêpe nature par l'un des snack !



C'était génial de me retrouver seule avec ma grosse patate



il était heureux de sortir balader même si à la fin de la journée il était très fatigué et a dormi tout le trajet dans ma petite voiture qui l'a toujours baladé partout !



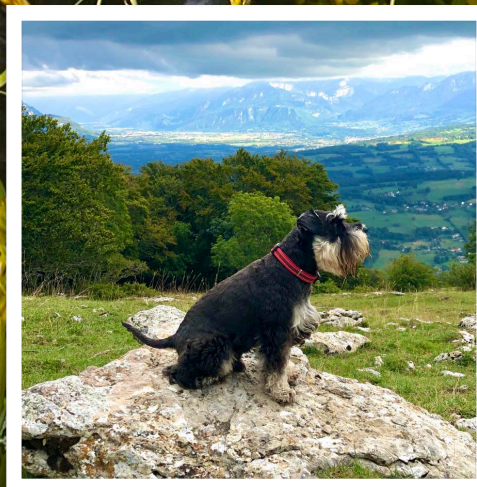
Hubert de la garde de poseidon (mariage Esteban x étoile) aura 11 ans en juillet, mais il pète la forme et dans sa tête a toujours 2 ans, mais son « énorme » morphologie peine à suivre, alors il est à la « retraite » au niveau du travail à l'eau et coule des jours paisibles et heureux dans sa campagne, entouré de Bertille, des vaches et des moutons. Mais rassurez-vous, à presque 11 ans, il poursuit sa quête de vols en tous genres et inutile de préciser qu'avec l'âge, son expérience est digne d'Arsène Lupin, il arrive aujourd'hui encore à me surprendre !

Hier encore, il a fait une partie de football avecun hérisson..... il le prend dans la gueule, il le lance, il court après et recommence jusqu'à ce que je parvienne à lui prendre « son ballon improvisé» (là, croyez-moi il court comme un lapin....), tout ça sans jamais blesser le hérisson et sans aucune égratignure pour lui !!

« Démolition dog » est un ours heureux qui comble mon cœur et ma vie à chaque instant, du bonheur à l'état pur. MERCI à la grande famille de la Garde de Poséidon de m'avoir confié ce TRESOR !- après une chirurgie, boiteries,

Des News Moustaches Poseidon

Notre Capuchon de la garde de Poseidon (« chonchon »). Fils de Leadership et ATHeNA 6 ans





TSUKI de la garde de Poseidon ,

Fille de Jopie et Pearl

10 mois



TOvenaar van den zeeen de la garde de poseidon *fils de Jopie et Pearl 10 mois*

- il adore les chiens - tous les chiens.
- mais il continue de courser nos chats.
- il aime beaucoup les enfants et les gens en général - et évidemment se fait souvent caresser et appeler peluche.
- il adore les promenades sur la plage et dans les vignes (en courant près du vélo et dans son panier quand il est fatigué)
- il adore les sorties en général et il prend sa laisse pour dire qu'il ne faut pas l'oublier !
- mais il déteste les escalators.
- il n'aime pas trop la voiture non plus, se couche aux pieds passager et attend que ça se passe...
- il ne fait pas de bêtises et est très obéissant (à part pour les chats!)
- il est indépendant, mène sa vie dans le jardin et avec ses jouets.
- il me suit partout même au pipiroom et en même temps n'est pas très câlin (trop gâté?!
- il se promène avec sa gamelle à l'heure des repas.

Ça fait déjà 7 mois qu'on est ensemble, mais c'est encore le début de la découverte !....



Shiro de la garde de poseidon bientôt 2 ans (fils de ETHAN et Sydney) toujours entrain de vérifier que toute la famille va bien, et d'avoir les fesses posées à un endroit confortable !



Shelby GT500 de la garde de poseidon 2 ans (fille de ETHAN et Sydney) plutôt gourmande !



Scott de la garde de poseidon bientôt 2 ans (fils de ETHAN et Sydney) petit Scott n'a peur de rien mais quand même pas très fan des bains de mer et de piscine ! On essaye de lui apprendre à nager !! si il a pied ça va mais sinon c la panique ! pas trop son truc ! peut-être avec une grosse bouée flamant rose ou des brassards !!



Obelix de la garde de poseidon 5 ans

Mariage Billy x Athena



Le Wallace de la garde de poseidon
bientôt 8 ans (fils de Just et Athena)
Toujours aussi têtu et glouton, Le Wallace
est aussi adorable, clown et affectueux.

Il joue toujours avec son tout premier
jouet qui vient de chez vous et qui a subit
de multiple réparations.

Le Wallace vit heureux avec nous et ses
deux frères.

Ici c'est le patron, il fait ce qu'il veut et
aime autant qu'on s'occupe de lui que
parfois être dans son coin au calme.

SANJI de la garde de poseidon (presque 2 ans portée Ethan x Sydney)

Un petit coucou de notre petit blaireau Sanji. Il s'est
fait pleins de copains dans la résidence. une seule à sa
préférence Mimi une show show quand ils se voient
tous les deux c'est comme le film "un homme une
femme". Ils s'adorent. Lui et moi avons nos soirées
pyjamas : au moment de me préparer pour la soirée,
on joue à deux sur le lit (doudou caché sous la
couette, gros calinou,etc...). Il cause toujours autant
principalement avec l'homme de ménage de la
résidence et ma fille. Toujours un vrai petit clown et un
adorable petit coeur.



TJEERD KAPITEIN
de la garde de poseidon
Fils de Jopie x Pearl
10 mois



Sanguedo de la garde de poseidon (presque 2 ans portée Ethan x Sydney)



« En ce moment avec le soleil je le sort moins en moins pour pas qu'il ait des coups de chaleur et il a ce gilet qui le rafraîchit mais il est toujours mon meilleur ami même si il vient plus partout avec moi je sais qu'il m'attend à la maison et il est sage et dès que je rentre il me saute dessus je l'aime de tout mon cœur (petite anecdote j'ai dû changer son tag sur son collier car j'ai changé de numéro et en choisissant le nouveau design j'ai choisi celui d'un ange car je considère comme si un ange gardien m'a envoyé vers vous pour lui il me calme et quand c'est trop je peux compter sur lui) merci encore »



POPS de la garde de poseidon (presque 4 ans portée Billy x Athena)

je rend heureux mon maître chaque jour qui passe il est collant mais c'est parfait par contre il est devenu épileptique depuis quelques mois et doit recevoir un traitement 2 fois par jour de façon définitive



Sushi de la garde de Poseidon

2 ans

Mariage Jopie x lilou



Sushi est confirmée avec les félicitations du juge qui me conseille de faire des expos avec elle

Papa et maman sont très fiers

Enfin ça c'est une chose mais le plus chouette c'est qu'elle est devenue très très câline et elle chante de bonheur quand maman revient après une courte absence(il aura fallu 2ans

Elle reste toutefois très dépendante de Réglisse son grand frerot qu'elle adore admire copie etc....

Ah ouiiii nous voulions ajouter dans son évolution qu'elle est devenue très dégourdie toujours la première à boire à manger à monter en voiture à prendre la meilleure place

Devant le bon Réglisse qui lui laisse la priorité pour tout



En revanche il ne faut pas que quiconque le dérange parce qu'alors là elle le protège et le défend

Bref nous avons une petite chienne réservée craintive

Nous avons depuis qqs mois une schnauzette expressive chanteuse câline et très dégourdie qui sait bien ce qu'elle veut

SAN GOKOU de la garde de Poseidon

2 ans

Mariage Ethan x Sydney







*Un immense merci à tous ceux et celle
qui ont contribué a cette gazette !!!*

Bonne vacances !!!